
PLÁN UDRŽITELNÉ MOBILITY OBCE LÍPA 2023–2030



1. června 2023

OBSAH

| | | |
|-----|--|----|
| 1 | ÚVOD | 3 |
| 2 | ANALYTICKÁ ČÁST | 4 |
| 2.1 | Popis obce a její historie | 4 |
| 2.2 | Poloha obce..... | 5 |
| 2.3 | Přírodní podmínky | 6 |
| 2.4 | Demografická struktura obce..... | 6 |
| 2.5 | Analýza silniční a železniční sítě..... | 8 |
| 2.6 | Analýza pěší a cyklistické dopravy v obci | 10 |
| 2.7 | Propojenost s nadřazenými dokumenty | 10 |
| 2.8 | SWOT analýza..... | 12 |
| 3 | NÁVRHOVÁ ČÁST | 13 |
| 4 | IMPLEMENTAČNÍ ČÁST | 14 |
| 4.1 | Prioritní oblast 1 - Efektivita veřejné dopravy v obci | 14 |
| 4.2 | Prioritní oblast 2 - Bezpečnost dopravy v obci..... | 15 |
| 4.3 | Prioritní oblast 3 - Pěší doprava v obci..... | 15 |
| 4.4 | Prioritní osa – Cyklistická doprava v obci..... | 16 |
| 5 | ZÁVĚR..... | 17 |

Tento dokument byl projednán a schválen Radou obce dne Následně byl dokument projednán a schválen Zastupitelstvem obce dne..... .

1 ÚVOD

Tento dokument se zaměřuje na plánování a řízení dopravy v obci s cílem zlepšit mobilitu obyvatel, snížit dopravní zácpy, zvýšit bezpečnost a podpořit udržitelnou dopravu. Tento dokument je vypracován s ohledem na dlouhodobé potřeby obce a jejího okolí.

Plán udržitelné mobility obce Lípa tvoří důležitý strategický dokument, který obsahuje celkem tři hlavní části. Hlavním smyslem je, aby se zlepšila celková situace ohledně dopravní situace v samotné obci. Strategie dopravy v obci Lípa by měla být vypracována s úzkou spoluprací s místními obyvateli, dopravními experty a ostatními zainteresovanými stranami.

První, analytická část níže uvedené strategie shrnuje současný stav obce z několika perspektiv, popisuje základní demografické a ekonomické ukazatele obce a jeho makroregionu, do kterého samotná obec spadá.

V druhé, návrhové části jsou doporučeny nástroje, pomocí kterých by se situace v různých odvětvích dopravy měla zlepšovat. V této kapitole také dojde k návrhům konkrétních opatření, vedoucích ke zlepšení řešené situace.

Následně budou v implementační části navrhnuté takové konkrétní kroky, které budou významně prospívat místním obyvatelům, ale také turistům či jiným zájmovým skupinám, které se v obci pohybují. Správně provedená analýza současného stavu povede společně s adekvátně navrhnutými opatřeními ke zlepšení aktuálního stavu dopravní situace v obci.

2 ANALYTICKÁ ČÁST

Účelem analytické části je popis současné situace v obci Lípa v socioekonomické a demografické oblasti. Důležitou součástí analytické části je rovněž analýza dopravní situace a obslužnosti. Díky zjištěným poznatkům o obci bude možné vyvodit závěry a stanovit budoucí kroky, které jsou významné pro rozvoj samotné obce.

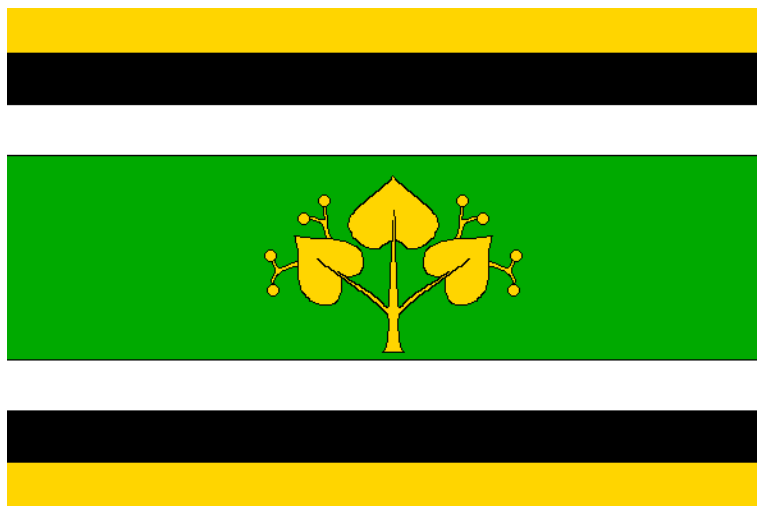
2.1 Popis obce a její historie

V zápise z roku 1261 o daru „Pána na Zlíně“ Viléma z Hustopečí z rodu pánů z Egerberka Vizovického klášteru je první písemná zmínka o Lípě, polovině Želechovic, dílu Zádveřic, ves Slopné, že ji věnoval společně s tímto opatstvím, k tomu ještě statky z okolí Kyjova, Přerova a Brna. Počátkem 14. století byl klášter a jeho okolní statky pustošen nájezdy loupeživých rytířů. Díky podpoře moravského markraběte Jana Jindřicha byl klášter vizovický v roce 1363 osvobozen od pravomoci světských soudů a poplatků.

V roce 1481 klášter zcela zanikl. Práva k držbě vizovického panství drželi příbuzní zakladatele kláštera až do roku 1549, kdy vizovické panství a s ním i obec Lípu převzal Václav z Boskovic. V roce 1567 koupil panství Kavka Říčanský z Říčan a nechal postavit nový klášter. Nový majitel byl velmi tvrdý, pověstný svárlivou povahou. Nerespektoval výhody, které měli poddaní za minulých majitelů.

Měnili se majitelé, tvrdý a těžký život poddaných zůstával. V době třicetileté války (1618-1648) si nemilosrdně počínali i přívrženci vzbouřených stavů a císařské vojsko. V roce 1621 vtrhli do Vizovic vzbouření Valaši a k jejich povstání se přidalo i mnoho poddaných z vizovického panství. Ohniskem vzpoury bylo Vsetínsko. A v závěru povstání (1642 až 1644) už rozhodl vídeňský dvůr o potlačení a příkladném potrestání vzbouřenců. V bitvě u Vsetína podlehl i usedlíci z Lípy – Daněk Mastných, Mikuláščík, Martin Št'asta a Utinek. Tři byli popraveni, jeden zahynul v bitvě u Fryštáku. Opět se měnili majitelé panství, následovaly exekuce, dluhy byly i tehdy! Mezi tím kraj plenili Turci a Tataři. Majetek panství z Vizovic, dědiny Lípa a Želechovice kupuje v dražbě 13.7.1746 olomoucký Kanovník Heřman Hanibal z Blüme genu.

Jeho příbuzní drželi tento majetek až do 22.3.1838, kdy je zdědil Filip, svobodný pán z Raténic a ze Stillfriedu. Po pádu feudálního zřízení převzaly správu vrchnostenská úřady. Obec Lípa byla tzv. samosprávná. Od konce 18. století, kdy měla vlastní pečeť s určeným znakem, rychtáře a obecní zastupitelstvo, vždy v souladu s purkmistry. Po roce 1848 si mohla obec své jmění spravovat sama v čele se starostou. Místo panství to byly nyní politické a soudní okresy. Lípa patřila od roku 1850 až do roku 1949 do Vizovického okresu. Zároveň měla hejtmanství v Uherském Brodě a olomouckém kraji, později kraji uherskohradištském. V roce 1868 proběhla změna – Lípa je součástí okresu Holešov, Kraj Uherské Hradiště. Od 1.10.1935 je nový politický okres Zlín, soudní okres Vizovice. I pak se kraje a okresy měnily dle politické situace, která obzvláště po 2. světové válce byla situace velmi složitá. V roce 1948 nastalo znárodnění velkých podniků. Tento proces trval až do roku 1960.

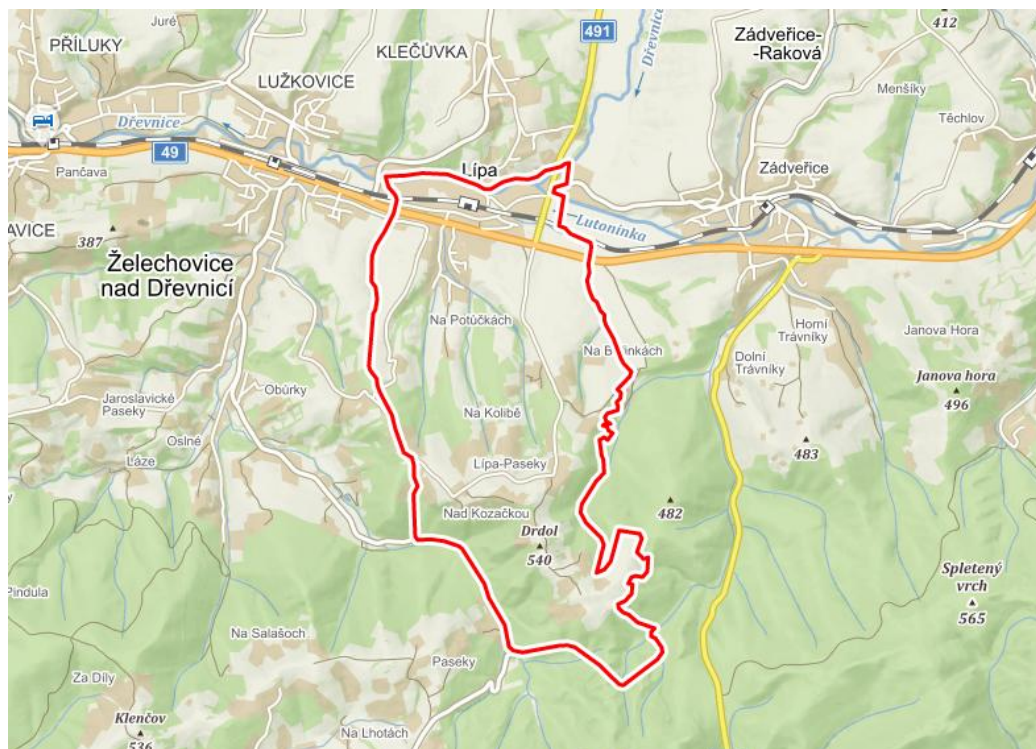


Obr. 1: Vlajka obce Lípa

2.2 Poloha obce

Obec Lípa ve Zlínském kraji se nalází na levém břehu řeky Dřevnice. V roce 2011 si připomněla 750 let od prvních písemných zpráv o své existenci a 20 let od opět nabyté správní samostatnosti. V minulosti proslula zemědělstvím. Chovem koní i hovězího dobytka.

Obec sousedí na severu s částí Zlína – Klečůvka, na východě s obcí Zádveřice-Raková, na jihu s obcí Provodov a na západě s Želechovicemi nad Dřevnicí. Od centra krajského města Zlín je vzdálena jen několik kilometrů. Centrum obce leží kolem říčky Dřevnice ve výšce 250 m n. m., místní část Potůčky 300 m n. m., Paseky přes 500 m n. m. Nejvyšším vrchem v katastru je Drdol (540 m).



Obr. 2: Poloha obce Lípa

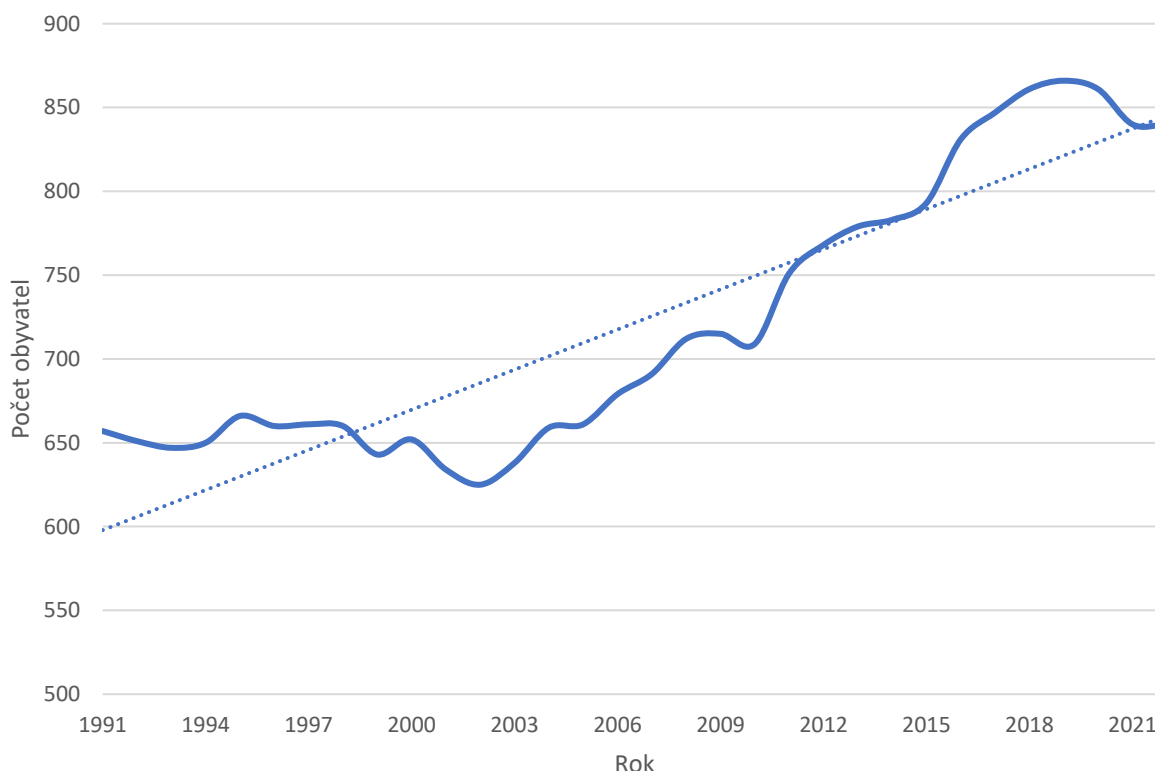
2.3 Přírodní podmínky

Území Obce Lípa patří do povodí řeky Dřevnice, respektive Moravy. Hlavním tokem obce je ve V severní části území řeka Dřevnice, dále pak potok Lutoninka. Samotná řeka pramení na jihu Hostýnských vrchů, na Lučkách v katastru obce Držková, zhruba 3 km severně od středu obce, v nadmořské výšce 551 m. Před Slušovicemi napájí vodní nádrž Slušovice vybudovanou v polovině 70. let 20. století na ochranu před povodněmi, a především jako vodárenský zdroj pro Zlín (s úpravnou ve Slušovicích). Od roku 1989 má i malou vodní elektrárnu (30 kW).

Tok následně pokračuje jižním směrem do Lípy, odkud protéká západním směrem přes Zlín a za Otrokovicemi se vlévá zleva do řeky Moravy v nadmořské výšce 182 m. Podél řeky vedou trasy pro pěší turisty a cykloturisty

2.4 Demografická struktura obce

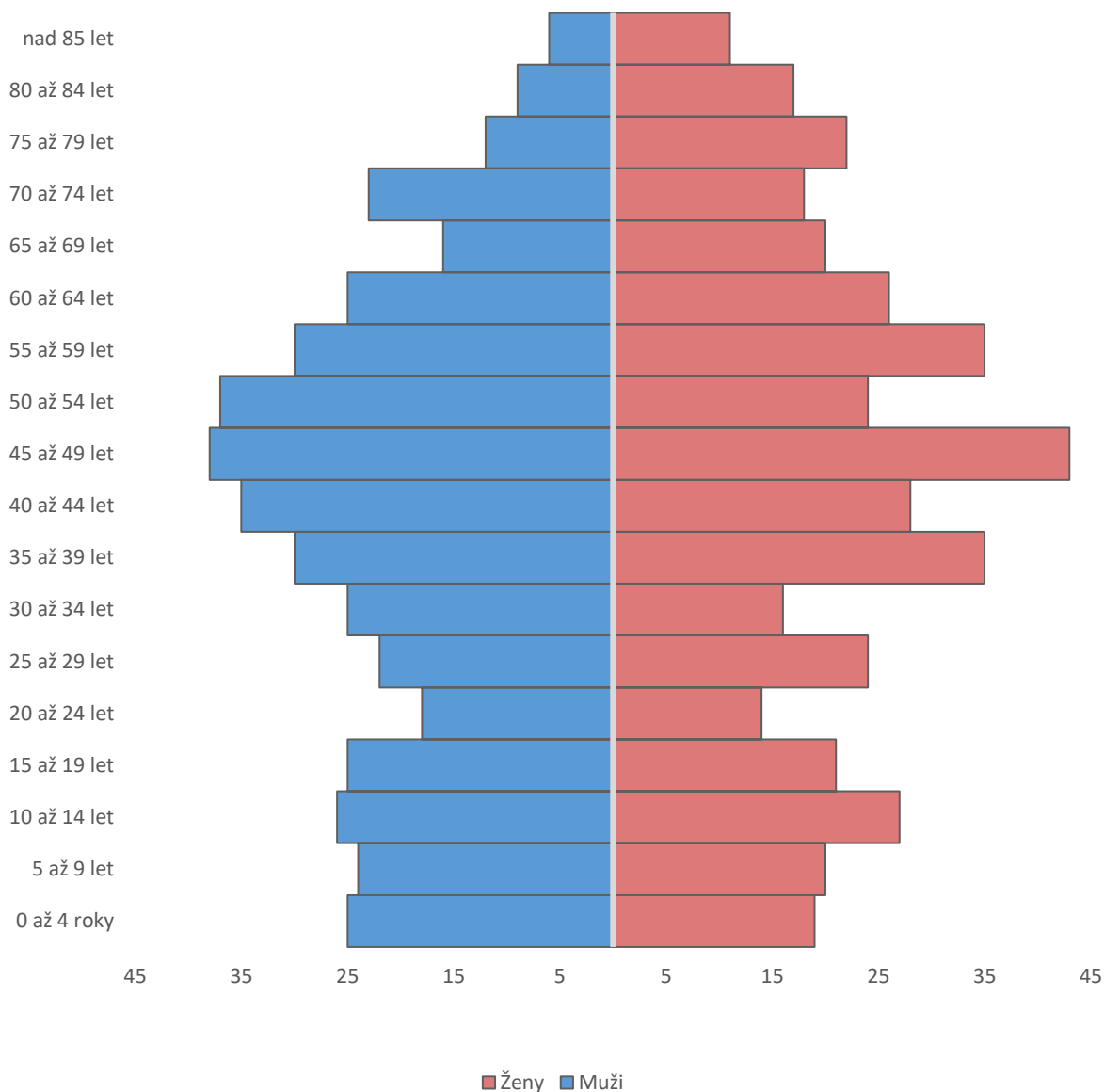
V obci Lípa žilo k 31.12.2021 celkově 840 obyvatel, přičemž 420 mužů a 420 žen. Průměrný věk k tomuto datu byl 42,6 let, což je podprůměrná hodnota v porovnání s SO ORP Zlín (43,8 let), do kterého obec spadá. Při porovnání se Zlínským krajem (43,6 let) je hodnota taktéž podprůměrná.



Obr. 3: Vývoj počtu obyvatel obce Lípa od roku 1991 do roku 2021 (k 1.1.); Zdroj: ČSÚ (2022): Historický lexikon obcí, Databáze demografických údajů za obce ČR

Na obr 3. lze vidět vývoj počtu obyvatel od roku 1991 V průběhu let jsou viditelné rozdíly v počtu obyvatel, zaznamenané jsou i drobné poklesy, avšak celkový trend je lineárně rostoucí, a to zejména v posledních letech.

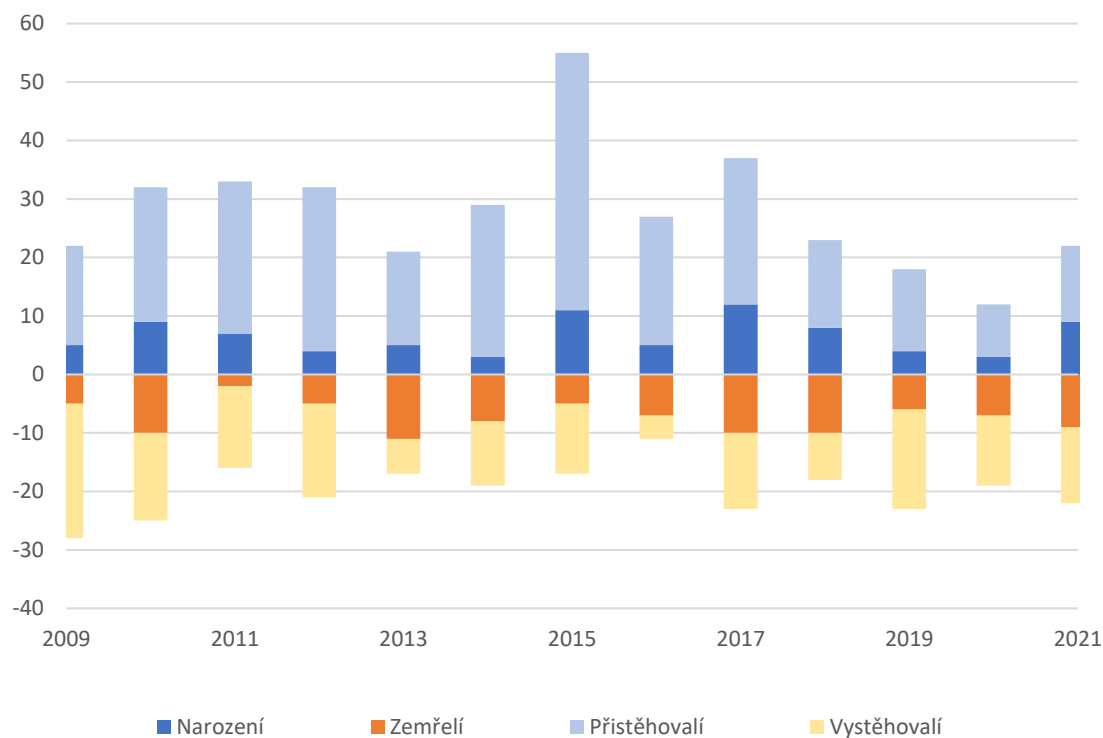
Hlavním důvodem růstu počtu obyvatel v obci je celkový nárůst počtu obyvatel v okolních obcích, které těsně sousedí s krajským městem Zlín. Trend nárůstu počtu obyvatel je typický pro celou Českou republiku, kdy se obyvatelé stěhují do ekonomicky silnějších regionů, jakým právě aglomerace města Zlín je. Lidé vyhledávají klidné prostředí v zázemí velkého města, kde rádi využívají jeho služeb.



Obr. 4: Věková pyramida obyvatel obce Lépůa k 31. 12. 2021; Zdroj: ČSÚ (2022): Veřejná databáze

Výše uvedený obrázek (Obr. 4), tzv. věková pyramida, se věnuje věkovému rozložení mužů a žen v populaci obce Lípá. V tomto případě se jedná o lehce regresní typ věkové pyramidy, který je typický vyšším počtem obyvatel v postproduktivním věku, oproti menšímu počtu obyvatel ve věku předproduktivním.

Zužující se základna celého grafu jasně poukazuje na stále se snižující počet nově narozených dětí v průběhu let. V nejmladších věkových kategoriích však lze pozorovat opětovný nárůst, což může být způsobeno právě stěhováním mladších skupin obyvatelstva do obce. V porovnání s jinými regiony České republiky se však věková struktura obce jeví jako nadprůměrně pozitivní.

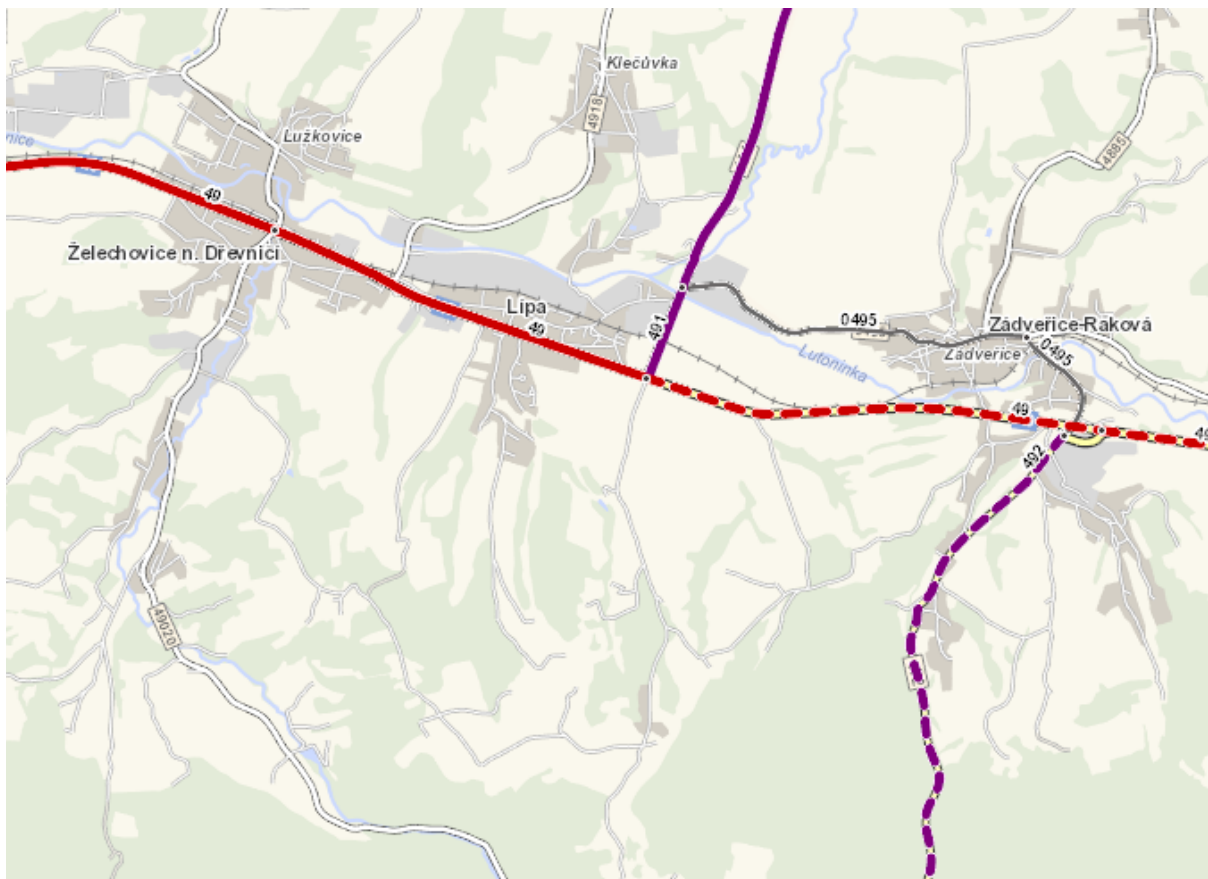


Obr. 5: Pohyb obyvatelstva obce Lípa mezi lety 2009 až 2021; Zdroj: ČSÚ (2022): Databáze demografických údajů za obce ČR

Počet obyvatel má, jak již bylo zmíněno, vzrůstající tendenci, což potvrzuje výše uvedený graf. Z tohoto obrázku vyplývá, že za vzrůstající počet obyvatel může jak složka nově narozených dětí, tak zejména také migrace na zájmové území obce. Nejvyšší počet přistěhovalých obyvatel je zaznamenán v roce 2021, kdy se přistěhovalo více než 130 obyvatel, ve stejném roce se vystěhovalo pouze 53 osob. Migrační saldo zde dosahovalo pozitivních hodnot v průběhu celého sledovaného období.

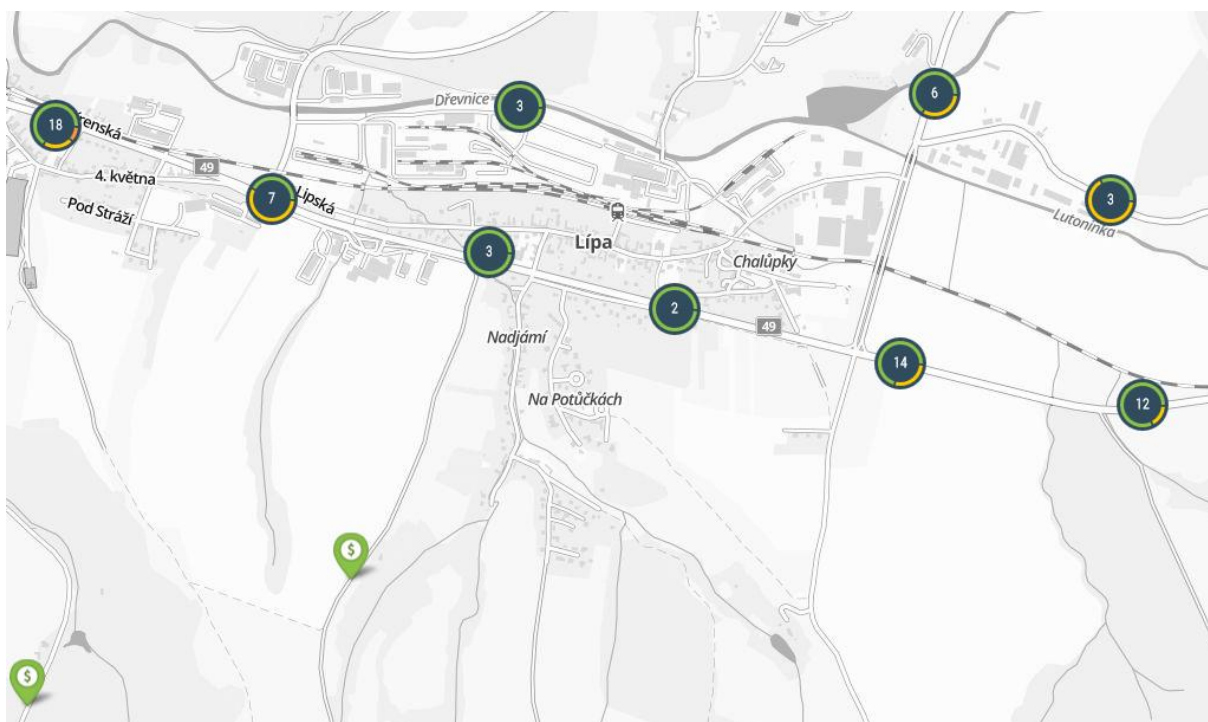
2.5 Analýza silniční a železniční sítě

Obcí Lípa v současnosti prochází silnice č. I/49, která zabezpečuje spojení samotné obce s okolím, především s krajským městem Zlín. Mnoho místních obyvatel za prací do tohoto města dojíždí a silnice je tak zejména v pracovní dny poměrně silně využívána, o čemž svědčí níže uvedená mapa.



Obr. 6: Dopravní zatížení silnic v roce 2020 v obci Lípa a jeho okolí, Zdroj: scitani.rsd.cz

V rámci obce existuje síť místních silnic a ulic, které umožňují pohyb v rámci Lípy. Tyto silnice zahrnují hlavní třídy, vedlejší ulice a menší příjezdové cesty. Obecně platí, že silnice obcí Lípa jsou dobře udržované a umožňují pohodlný průjezd vozidel. Zdejší silnice jsou nezdávka součástí dopravních nehod, které se zde v posledních letech vyskytovaly, viz. Obr. 7.



Obec Lípa má železniční spojení, které umožňuje přístup do obce a propojení s dalšími částmi České republiky. Osobní vlaky spojují Otrokovice, Zlín a Vizovice po železniční trati č. 331. Trať je jednokolejná, neelektrifikovaná. Nádraží Lípa nad Dřevnicí má význam i pro nákladní dopravu, protože je z něj napojen Kontejnerový terminál Zlín, který leží v katastru obce a je provozován firmou Metrans.

2.6 Analýza pěší a cyklistické dopravy v obci

Analýza pěší a cyklistické dopravy v Lípě se zaměřuje na infrastrukturu, bezpečnost a pohodlí pro chodce v rámci obce. Lípa disponuje sítí chodníků, které umožňují pohodlnou a bezpečnou chůzi pro chodce. Chodníky jsou obvykle odděleny od silničního provozu a umožňují chodcům volný pohyb po obci.

Obec Lípa se snaží zlepšit dostupnost veřejných míst pro chodce. To zahrnuje přístupnost škol, obchodů, parků, zdravotnických zařízení a dalších důležitých míst. Přístupové cesty a chodníky jsou navrženy tak, aby byly bezbariérové a umožňovaly snadný pohyb osob s omezenou schopností pohybu. Bezpečnost chodců je důležitým aspektem pěší dopravy v obci Lípa.

Obec se snaží zlepšovat bezpečnostní opatření, jako je správné osvětlení na chodnících a přechodech pro chodce, a provádí pravidelné údržby chodníků a značení. Vzdělávání a osvěta jsou také důležité pro povědomí chodců a řidičů o správném chování v silničním provozu. Pěší doprava je brána v úvahu při plánování a rozvoji obce. Obec se snaží zvyšovat podporu chůze jako udržitelného způsobu dopravy a zlepšovat infrastrukturu pro chodce. To zahrnuje například rozšiřování chodníků, vytváření chodníků či instalaci laviček.

2.7 Propojenost s nadřazenými dokumenty

Existuje zde celá řada nadřazených dokumentů, se kterými je tento dokument velmi propojen. Jedná se zejména o Generel dopravy Zlínského kraje. Tento dokument se zaměřuje na plánování, rozvoj a optimalizaci dopravy v celém regionu. Hlavním cílem strategie je zlepšit efektivitu, udržitelnost a bezpečnost dopravy v kraji.

Existuje dále celá řada národních a nadnárodních strategických dokumentů, které jsou v souladu s tímto dokumentem, z hlediska národních lze uvést například:

- Dopravní politika ČR pro období 2021–2027 s výhledem do roku 2050, MD ČR
- Koncepce městské a aktivní mobility pro období 2021-2030, MD ČR
- Koncepce Smart Cities, MMR ČR, 2021
- Strategie BESIP 2021-2030, MD ČR
- Strategie regionálního rozvoje ČR 2021+, MMR ČR
- Koncepce veřejné dopravy 2020–2025, s výhledem do 2030, MD ČR
- Bezbariérovost velkých dopravních staveb, MD ČR
- Rozvoj dopravní infrastruktury do roku 2050, MD ČR
- Strategický rámeček Česká republika 2030, MŽP ČR

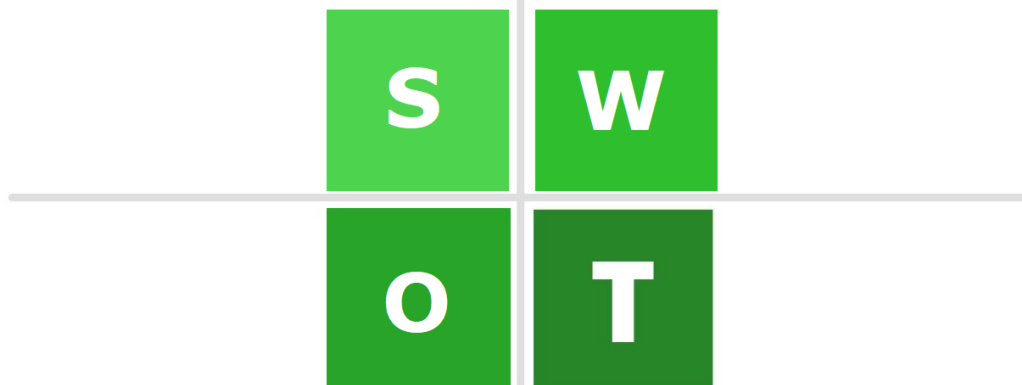
Z hlediska nadnárodní se jedná o následující dokumenty:

- Panevropský plán rozvoje cyklistické dopravy, 2021

- Strategie pro udržitelnou a inteligentní mobilitu – nasměrování evropské dopravy do budoucnosti, EK, 2020
- Zelená dohoda pro Evropu, EK, 2019
- Partnerství pro městskou mobilitu, EK, 2018
- Pařížská dohoda, 2015
- Politika transevropských dopravních sítí TEN-T, 2013
- BÍLÁ KNIHA: Plán jednotného evropského dopravního prostoru – vytvoření konkurenceschopného dopravního systému účinně využívajícího zdroje, EK, 2011
- Strategie Evropa 2020, 2010
- Akční plán pro městskou mobilitu, dokument EK, 2009

2.8 SWOT analýza

- Geografická poloha: Obec Lípa se nachází v atraktivní lokalitě Zlínského kraje, blízko přírody, což přináší potenciál pro rozvoj turistického ruchu.
- Kulturní a historické dědictví: Lípa má bohatou historii.
- Infrastruktura: Obec má dobře vyvinutou infrastrukturu, včetně silnic, vodovodu, kanalizace a elektrické sítě, což umožňuje pohodlné a moderní životní podmínky pro obyvatele.
- Podnikatelské příležitosti: Lípa má potenciál pro rozvoj podnikání v různých odvětvích, včetně zemědělství, malých a středních podniků a regionálního obchodu.
- Nedostatek veřejných služeb: Mohou existovat nedostatky veřejných služeb, což může omezovat kvalitu života obyvatel.
- Omezená dostupnost dopravy: Může být omezená dostupnost hromadné dopravy, což může ztěžovat pohyb obyvatel a turistů v oblasti.
- Nedostatek investic: Obec může mít omezené finanční prostředky na investice do infrastruktury, turistického rozvoje a jiných projektů.



- Rozvoj turistického ruchu: Obec může využít svou geografickou polohu a kulturní dědictví pro rozvoj turistického ruchu, včetně ubytování, restaurací, outdoorových aktivit a kulturních akcí.
- Regionální spolupráce: Spolupráce s okolními obcemi a regionálními institucemi může přinést příležitosti pro společné projekty, sdílení
- Růst automobilové dopravy: S narůstajícím počtem vozidel na silnicích může být zhoršena plynulost dopravy a zvýšena dopravní nehodovost.
- Nedostatek financí: Omezené finanční zdroje

3 NÁVRHOVÁ ČÁST

Zajištění bezpečné a efektivní přepravy nejrůznějšího typu je jedním z cílů tohoto dokumentu. Stanovené prioritní osy zájmu jsou zaměřené na citlivá místa v oblasti dopravy v obci Lípa, která se v současnosti potýká s některými problémy, které byly shrnuty v analytické části. Byly tedy stanoveny následující prioritní oblasti, které se zaměřují na jednotlivé aspekty dopravy v obci Lípa, viz. následující tabulka:

Tab. 1: Stanovené prioritní osy a navazující opatření

| PRIORITNÍ OSY | | OPATŘENÍ |
|---------------|--|---|
| P O. 1 | Efektivita veřejné dopravy v obci | Optimalizace tras a sítí |
| | | Podpora vzdělanosti dětí a mládeže v oblasti veřejné přepravy |
| P O. 2 | Bezpečnost dopravy v obci | Řešení nebezpečných úseků v obci |
| P O. 3 | Pěší doprava v obci | Výstavba chodníků v obci |
| | | Doplnění mobiliáře pro pěší a jeho údržba |
| P O. 4 | Cyklistická doprava v obci a jejím okolí | Podpora dětí a mládeže v oblasti bezpečnosti pohybu na kole |
| | | Doplnění mobiliáře pro cyklisty a jeho údržba |

4 IMPLEMENTAČNÍ ČÁST

V implementační části jsou popsána jednotlivá opatření, která jsou obsažena v návrhové části. Jednotlivá opatření se týkají jak samotné obce.

4.1 Prioritní oblast 1 - Efektivita veřejné dopravy v obci

Opatření: Optimalizace tras a sítí

Možnosti optimalizace tras a sítí veřejné dopravy v obci Lípa. To zahrnuje analýzu trasy jednotlivých linek, zvážení potřeb cestujících a provozních omezení. Cílem je vytvořit efektivnější a logičtější síť, která zajistí plynulý pohyb cestujících. Součástí je také zvážení možnosti integrace různých dopravních módů, cyklistické stezky, nabíjecí stanice elektrokol apod. To umožní cestujícím snadnější přestupy a využití více možností veřejné dopravy pro své cesty.

Opatření: Podpora vzdělanosti dětí a mládeže v oblasti veřejné přepravy

Podpora vzdělanosti dětí a mládeže v oblasti veřejné přepravy je důležitým opatřením, které může přispět k lepšímu porozumění a využívání veřejné dopravy. Navrženo je několik možností, jak toto opatření efektivně naplňovat:

- Vzdělávací programy ve školách: Spolupráce s místními i okolními školami a vytvoření vzdělávací programy zaměřené na veřejnou dopravu. Je plánováno organizovat workshopy, prezentace nebo exkurze, které se zaměří na principy veřejné dopravy, bezpečnost při cestování, výhody veřejného dopravního systému a jiné relevantní témata.
- Informační materiály pro děti a mládež: Vytvoření informativních brožur, letáků nebo interaktivní webové stránky s informacemi o veřejné dopravě určené speciálně pro děti a mládež. Tyto materiály by měly být přístupné a atraktivní, aby přitáhly jejich pozornost a pomohly jim lépe porozumět fungování veřejné dopravy.
- Školní projekty: Podpora školních projektů, které se zabývají tématy veřejné dopravy. To může zahrnovat například výzkumné práce, prezentace nebo vytvoření modelů dopravních sítí. Tyto projekty umožní dětem a mladým lidem prohloubit své znalosti a zapojit se do problematiky veřejné dopravy.
- Realizace praktických cvičení nebo simulace, které umožní dětem a mladým lidem zažít cestování veřejnou dopravou na vlastní kůži. Například lze organizovat skupinovou exkurzi nebo tréninkový program, ve kterém se budou účastníci učit, jak správně využívat veřejnou dopravu a jak se orientovat v dopravních systémech.

4.2 Prioritní oblast 2 - Bezpečnost dopravy v obci

Opatření: Řešení nebezpečných úseků v obci

Pro řešení nebezpečných úseků v obci Lípa je důležité provést analýzu konkrétních problémových oblastí a navrhnout opatření, která zlepší bezpečnost dopravy. Zde je několik možných řešení:

- Analýza dopravní nehodovosti: Provedení analýzy dopravní nehodovosti v obci Lípa z důvodu identifikování míst s vysokou mírou nehodovosti. Zohledněny budou typy nehod, příčiny a další relevantní faktory.
- Zlepšení infrastruktury: Bude věnována pozornost infrastruktuře a provádění úprav, které zvýší bezpečnost. Takové úpravy budou zahrnovat úpravy silnic, instalaci dopravních značek, rychlostních retardérů, přechodů pro chodce, osvětlení a dalších prvků, které budou přispívat k bezpečnému provozu.
- Zvýšení policejní přítomnosti: Spolupráce s místní policií a zvýšení její přítomnosti v nebezpečných oblastech. To může zahrnovat pravidelné hlídky, monitorování rychlosti, vynucování pravidel silničního provozu a vzdělávání veřejnosti o bezpečnosti na silnicích.

4.3 Prioritní oblast 3 - Pěší doprava v obci

Opatření: Výstavba chodníků v obci

Výstavba chodníků v obci Lípa je důležitým opatřením, které přispěje k bezpečnosti chodců, zlepšení dostupnosti a pohodlí pro pěší dopravu. Součástí tohoto opatření je analýza potřeb a priorit, tedy provedení analýzy potřeb pro chodníky v obci. Identifikace oblasti s nedostatečnou pěší infrastrukturou. Dále pak návrh tras chodníků s ohledem na pěší dopravu. Budou zohledněny logické spojení s existujícími chodníky, přechody pro chodce, zastávkami veřejné dopravy a dalšími relevantními body.

V samotné obci je v současnosti nedostatečná infrastruktura v tomto smyslu, proto je navržena rekonstrukce podél silnice I/49 v obci Lípa v délce cca 470 m. Jeho délka je stanovena od přechodu pro chodce přes silnici I/49 nově realizované světelně řízené křižovatky s místní komunikací Na Potůčkách po hranici obce směrem na Zlín.

Chodník šířky 2,0m je vymezena na straně silnice betonovým obrubníkem silničním na straně druhé obrubníkem záhonovým, je proveden z litého asfaltu na podklad z betonu a štěrkopískový podsyp.

Povrch chodníku je ve značném rozsahu porušen a polámán, s místními propadlými „lavóry“, loužemi a vyčnívajícimi poklopy kanalizace. Odvodnění povrchu je částečně nefunkční z důvodu obráceného spádu od silnice ke zvýšeným záhonovým obrubám.

Opatření: Doplnění mobiliáře pro pěší a jeho údržba

Doplnění mobiliáře pro pěší a jeho údržba v obci Lípa jsou důležitými aspekty zajištění pohodlí a bezpečnosti chodců. Z tohoto důvodu je navrženo provedení analýzy potřeb mobiliáře pro pěší v obci Lípa. Zde budou zvaženy požadavky na lavičky, odpadkové koše, zastřešené přístřešky, stojany na kola, informační panely a další prvky.

Zohledněné budou také frekventovaná místa, jako jsou zastávky veřejné dopravy a obchodní oblasti. Následně bude ve spolupráci s odborníky na urbanismus a design pro vytvoření plán mobiliáře. Zvážen bude estetický vzhled, funkčnost, odolnost vůči povětrnostním podmínkám a bezpečnostní hlediska. Následně bude navrženo rozmístění mobiliáře tak, aby byl dostupný a pohodlný pro chodce.

4.4 Prioritní osa – Cyklistická doprava v obci

Opatření: Podpora dětí a mládeže v oblasti bezpečnosti pohybu na kole

Podpora dětí a mládeže v oblasti bezpečnosti pohybu na kole v obci Lípa je důležitým opatřením, které přispívá k zdravému životnímu stylu, mobility a bezpečnosti mladých cyklistů.

Z tohoto důvodu jsou navrženy různé vzdělávací programy zaměřené na bezpečnost pohybu na kole. Navržena je také spolupráce s místními školami, organizacemi pro děti a mládež nebo cyklistickými kluby.

Opatření: Výstavba a údržba cyklostezek v obci

V rámci tohoto opatření je navrženo zlepšení infrastruktury pro cyklisty v obci Lípa. Bude vytvořena síť bezpečných cyklostezek a cyklistických tras, které budou odděleny od silničního provozu. Zabezpečena bude instalace značení a dopravní zrcadla na nebezpečných křižovatkách a úsecích. Zřízena budou také cyklistická parkoviště u škol, parků a dalších frekventovaných lokalit.

5 ZÁVĚR

Cílem tohoto dokumentu byla analýza stavu dopravy z nejrůznějších perspektiv v obci Lípa. Veškeré poznatky zjištěné v analytické části byly následně převzaty do částí návrhové a implementační, kde byly stanoveny prioritní osy a na ně navazující jednotlivá opatření.

Realizací navržených opatření dojde k významnému zvýšení bezpečnosti dopravy v obci Lípa a jeho okolí, dále pak ke zlepšení celkových podmínek místních obyvatel pro život. Navržené opatření jsou zcela v souladu s místním územním plánem a celkovou koncepcí nadřazených dokumentů obce, kraje i samotné České republiky.